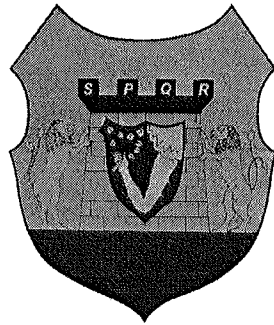

**Helyi
Esélyegyenlőségi
Program**

Egervár Község Önkormányzata



2018-2023.

A 2020. évi felülvizsgálat során módosított rész „Times New Roman” betűtípussal került bejegyzésre.

Tartalom

Helyi Esélyegyenlőségi Program (HEP)	3
Bevezetés	3
A település bemutatása	3
Értékeink, küldetésünk.....	10
Célok.....	13
A Helyi Esélyegyenlőségi Program Helyzetelemzése (HEP HE).....	14
1. Jogszabályi háttér bemutatása	14
2. Stratégiai környezet bemutatása.....	16
3. A mélyszegénységben élők és a romák helyzete, esélyegyenlősége	19
4. A gyermekek helyzete, esélyegyenlősége, gyermekszegénység	36
5. A nők helyzete, esélyegyenlősége.....	46
6. Az idősek helyzete, esélyegyenlősége	50
7. A fogyatékkal élők helyzete, esélyegyenlősége	54
8. Helyi partnerség, lakossági önszerveződések, civil szervezetek és for-profit szereplők társadalmi felelősségvállalása	57
A Helyi Esélyegyenlőségi Program Intézkedési Terve (HEP IT)	61
1. A HEP IT részletei.....	61
A helyzetelemzés megállapításainak összegzése	61
A beavatkozások megvalósítói.....	62
Jövőképünk	63
3. Megvalósítás.....	68
A megvalósítás előkészítése	68
A megvalósítás folyamata.....	68
Monitoring és visszacsatolás.....	69
Nyilvánosság	70
Érvényesülés, módosítás.....	71

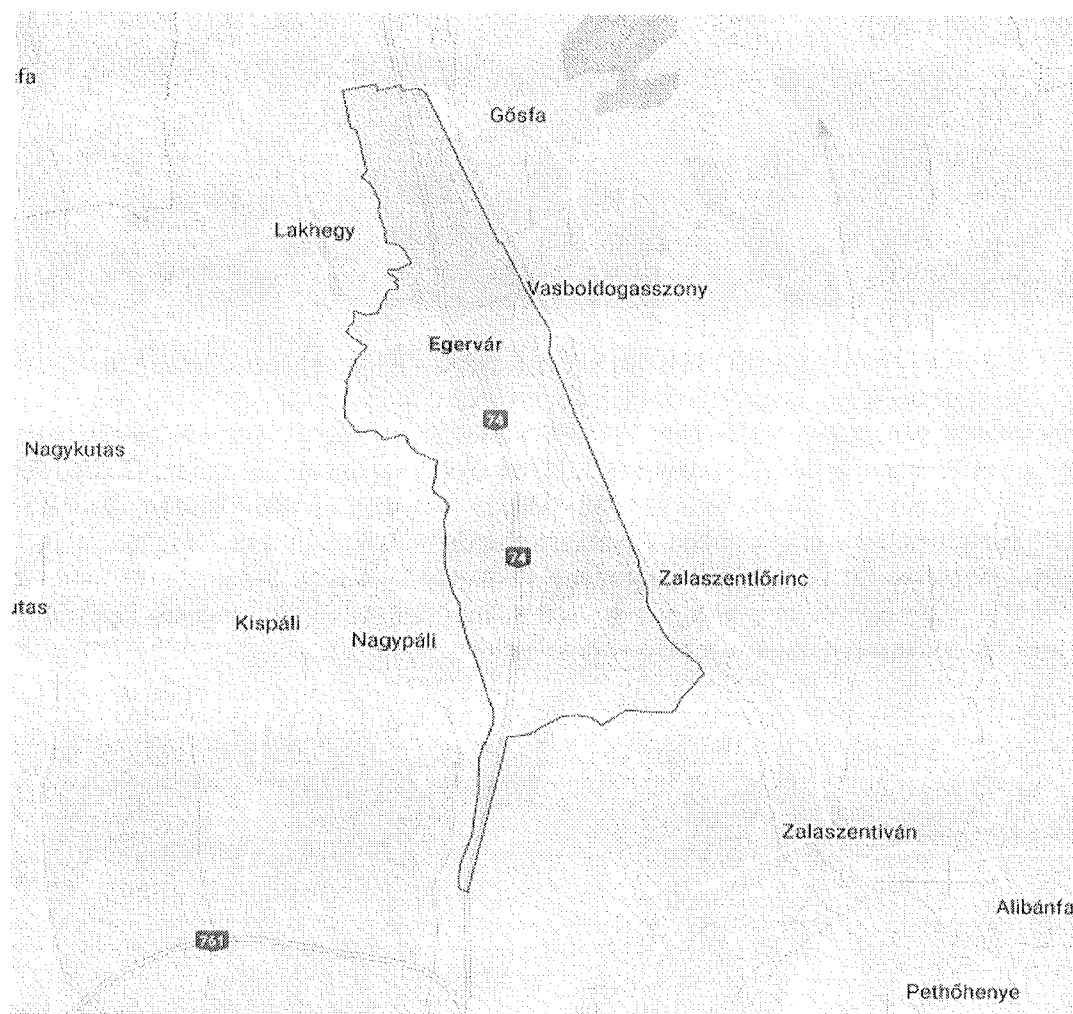
Helyi Esélyegyenlőségi Program (HEP)

Bevezetés

Összhangban az Egyenlő Bánásmódról és az Esélyegyenlőség Előmozdításáról szóló 2003. évi CXXV. törvény, a helyi esélyegyenlőségi programok elkészítésének szabályairól és az esélyegyenlőségi mentorokról szóló 321/2011. (XII. 27.) Korm. rendelet és a helyi esélyegyenlőségi program elkészítésének részletes szabályairól szóló 2/2012. (VI. 5.) EMMI rendelet rendelkezéseivel, Egervár Önkormányzata Esélyegyenlőségi Programban rögzíti az esélyegyenlőség érdekében szükséges feladatokat.

Az önkormányzat vállalja, hogy az elkészült és elfogadott Esélyegyenlőségi Programmal összehangolja a település más dokumentumait¹, valamint az önkormányzat fenntartásában lévő intézmények működtetését. Vállalja továbbá, hogy az Esélyegyenlőségi Program elkészítése során bevonja partneri kapcsolatrendszerét, különös tekintettel a köznevelés állami és nem állami intézményfenntartóira. Jelen helyzetelemzés az Esélyegyenlőségi Program megalapozását szolgálja.

A település bemutatása

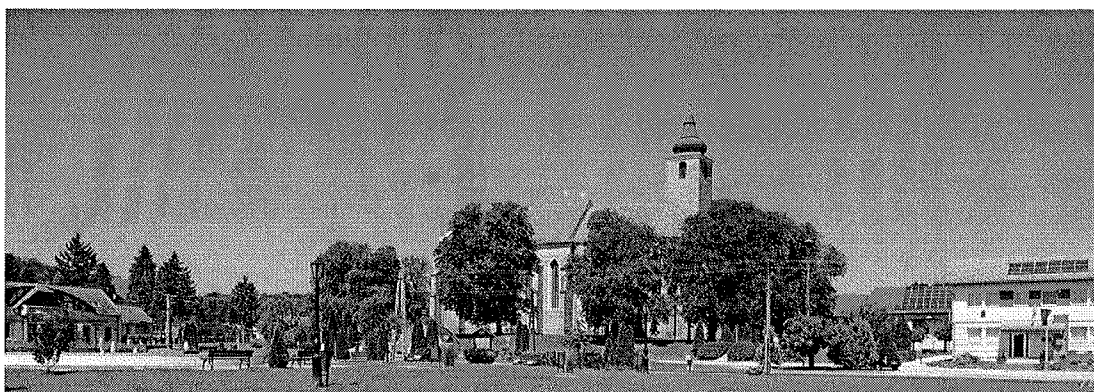


¹ Költségvetési koncepció, Gazdasági program, Szolgáltatástervezési koncepció, Településfejlesztési stratégia, Településrendezési terv, Településszerkezeti terv, Településfejlesztési koncepció

Egervár Zala és Vas megye határán, Zala megye északi részén, a Sárvíz-patak völgyében fekszik (a falu tengerszint feletti magassága 217 méter). Keletről Vasboldogasszonnyal, délkeletről Zalaszentlőrincel, délről Zalaegerszeggel, délnyugatról Nagypálival, nyugatról Lakhegygel, északról a Vas megyei Győrvárral határos. Két - a történelemben egymás mellett élő - település, Egervár és Dénesfa összeolvadásával jött létre. Egervárt 1281-ben, Dénesfát 1404-ben említik először írott forrásaink.



Egervár neve (Egurwar) elsőként egy 1281-es oklevélben bukkan fel, amely azt is jelzi, hogy a várnak ekkor már állnia kellett. Ekkor János nádor abban az ügyben kereste meg a győri káptalant, hogy az Egervár és Fancsika birtokukra vonatkozó okleveleket részére másolják át. Vára az 1288. augusztus 8-án kelt oklevélben "castrum suum Egerwar" néven szerepel. Az okirat szerint a vár éppen gazdát cserél: János nádor elcseréli polosniczai várát és birtokait Miklós bánnal Egervár váráért és tartozékaiért. Ez a - korban szokásos építkezési módokból következtethetően fából épült, vesszőfonatokkal és karóssorral megerősített - mocsaras rét közepén álló építmény 1313 - 1325 között, a belháborúk során elpusztult. 1325-ben, amikor a Geregye nemzetségből származó Kalmer fiai, a később magukat Egervárinak nevező János és Mihály a birtokokon megosztóznak, már nem említik.



A település több neves családnak volt lakóhelye, illetve birtokközpontja. A XIV - XV. században az Egerváriaké. A család legkiemelkedőbb tagja, Egervári László, aki Mátyás király uralkodása idején - mint bizalmi embere - emelkedett a főrendek sorába, s akit Ulászló király az ország tárnokmesterévé tett. Ő építtette mai várának elődjét és a település ma is álló templomát, mely 1495-re épült fel. Szent Katalin tiszteletére szentelték. A templom mellett 1510-re elkészült a ferences kolostor is - építésének befejezése egy másik családtag, Egervári Bereck püspöknevéhez köthető -, mely azonban az idők folyamán elpusztult.

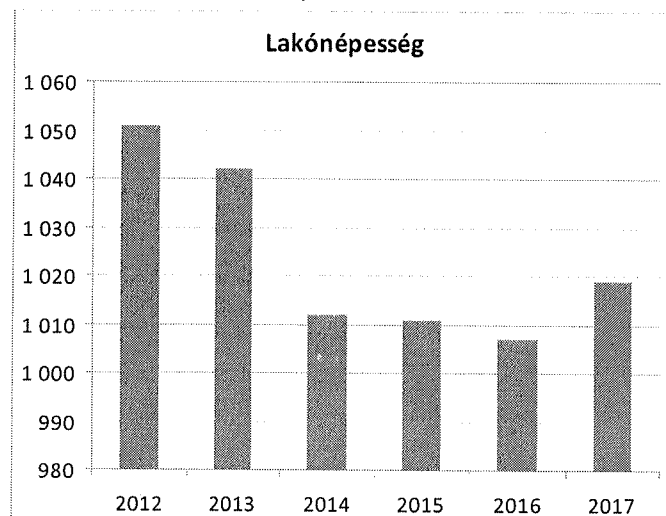
A Sárvíz által kettéosztott, észak-déli irányú völgy melynek nyugati oldalán alakult ki a település és a környező dombok a földtörténet utolsó közel ötmillió éve történéseit idézik. A dombok homokbányákkal is feltárt döntő tömege a tóvá édesedett, majd folyamatosan feltöltődött Pannon-(bel)tenger üledéke, valamint a vidékünkön nyugat-keleti irányban folyt, szétterjengő, kavicsot és homokot szállító folyó hordaléka. (A vidék felszíni geológiájáról elsősorban a XIX. század hetvenes éveiben, valamint az 1920-as években végzett vizsgálatok szolgáltatnak adatokat.) A környező dombok tetőrészein előbukkanó agyagos kavicsrétegek részben az ősi Rába, részben az ősi Zala kavicsteraszaik maradványa.

A falu lakóinak 90%-a évszázadokon keresztül a mezőgazdasági termelésből élt. Bár napjainkra a mezőgazdasági termelés jelentősen megváltozott, de a két ősi ág, a szőlő és a gyümölcsstermesztés mindmáig meghatározó maradt. A környék természeti szépségei kitűnő lehetőséget kínálnak a pihenésre, kikapcsolódásra².

1. számú táblázat - Lakónépeség száma az év végén

Év	Fő (TS 0101)	Változás
2012	1 051	
2013	1 042	99,1%
2014	1 012	97,1%
2015	1 011	99,9%
2016	1 007	99,6%
2017	1 019	101,2%

Forrás: TeIR, KSH-TSTAR, önkormányzati adat



² Egervár község honlapja

A lakónépesség 2016.évi folyamatos csökkenést mutatott, majd 2017.évtől elkezdett emelkedni, melyhez az év folyamán történt születések száma jelentősen hozzájárult.

2.1. számú táblázat - Állandó népesség összetétele nemek és korcsoportok szerint (a 2016-os év adatai)

Korcsoport	Fő			Az állandó népességből a megfelelő korcsoportú nők és férfiak aránya (%)	
	Férfiak	Nők	Összesen (TS 0301)	Nők	Férfiak
Állandó népesség száma (férfiak TS 0300, nők TS 0302)	488	539	1 027	52,48%	47,52%
0-2 évesek (összes száma TS 0305, aránya TS 0316)			27	2,63%	
0-14 éves (férfiak TS 0306, nők TS 0307)	75	45	120	4,38%	7,30%
15-17 éves (férfiak TS 0308, nők TS 0309)	16	23	39	1,56%	2,24%
18-59 éves (férfiak TS 0310, nők TS 0311)	300	301	601	29,21%	29,31%
60-64 éves (férfiak TS 0312, nők TS 0313)	33	53	86	3,21%	5,16%
65 év feletti (férfiak TS 0314, nők TS 0315)	64	117	181	6,23%	11,39%

Forrás: TeIR, KSH-TSTAR

2016.évben az állandó népesség a fenti táblázatban foglaltak szerint oszlott meg a férfiak és nők, valamint a korcsoportok arányában. (2. számú táblázat - Állandó népesség)

